

المجلس الأعلى للبيئة

قرار رقم (٣) لسنة ٢٠١٧

بشأن اعتبار هير بولثامة وهير شتية وهير بوعمامة منطقة محمية بحرية

رئيس المجلس الأعلى للبيئة:

بعد الاطلاع على المرسوم بقانون رقم (٢) لسنة ١٩٩٥ بشأن حماية الحياة الفطرية، المعدل بالمرسوم بقانون رقم (١٢) لسنة ٢٠٠٠، وعلى المرسوم بقانون رقم (٢١) لسنة ١٩٩٦ بشأن البيئة، المعدل بالمرسوم بقانون رقم (٨) لسنة ١٩٩٧،

وعلى المرسوم بقانون رقم (٩) لسنة ٢٠٠٢ بالمصادقة على اتفاقية المحافظة على الحياة الفطرية ومواطنها الطبيعية في دول مجلس التعاون لدول الخليج العربية، وعلى المرسوم بقانون رقم (٢٠) لسنة ٢٠٠٢ بشأن تنظيم صيد واستغلال وحماية الثروة البحرية، المعدل بالمرسوم بقانون رقم (٤٥) لسنة ٢٠١٢،

وعلى المرسوم بقانون رقم (٤٧) لسنة ٢٠١٢ بإنشاء وتنظيم المجلس الأعلى للبيئة، وعلى المرسوم رقم (٣) لسنة ١٩٩١ بانضمام دولة البحرين إلى اتفاقية حماية التراث العالمي الثقافي والطبيعي،

وعلى المرسوم رقم (٩١) لسنة ٢٠١٢ بتنظيم الجهاز التنفيذي للمجلس الأعلى للبيئة، وعلى القرار رقم (٨) لسنة ٢٠٠٧ بشأن اعتبار هير بولثامة محمية بحرية طبيعية، وبناءً على عرض الرئيس التنفيذي للمجلس الأعلى للبيئة،

قرر الآتي:

مادة (١)

في تطبيق أحكام هذا القرار، يكون للكلمات والعبارات التالية المعاني المبينة قرين كل منها ما لم يقتض سياق النص خلاف ذلك:

- ١- الهير: مَرَقْد المَحَّار وهو عبارة عن قاع بحري منبسط يتواجد فيه مَحَّار اللؤلؤ بصورة طبيعية.
- ٢- الجهة المختصة: الجهاز التنفيذي بالمجلس الأعلى للبيئة.
- ٣- الجهات المعنية: الجهات الأخرى بخلاف الجهة المختصة التي يتعين الرجوع إليها في حدود اختصاصاتها ومسئولياتها المقررة بموجب القوانين واللوائح ذات الصلة.

مادة (٢)

يُعتَبَر هير بولثامة وهير شتية وهير بوعمامة والحزام المحيط بها منطقة محمية طبقاً

للمساحات والحدود والإحداثيات الجغرافية الموضحة بالجدول والخرائط المبيّنة بالملحقين رقمي (١) و(٢) المرافق لهذا القرار.

مادة (٣)

يهدف هذا القرار إلى الحفاظ على مكونات الحياة الفطرية في المناطق المشار إليها بالمادة (٢) من هذا القرار، وبصفة خاصة الحفاظ على الشعب المرجانية ومرافد محار اللؤلؤ، وذلك من أجل إحياء التراث الوطني المرتبط بصناعة وتجارة استخراج اللؤلؤ.

مادة (٤)

يُحظر بدون ترخيص مزاولة أية أنشطة أو القيام بأية تصرفات داخل حدود المنطقة المحمية المشار إليها في هذا القرار، والتي من شأنها أن تؤثر سلباً على البيئة البحرية أو تضر بمكوناتها أو تقلل من الناحية الجمالية لها، وذلك طبقاً للشروط والضوابط المبيّنة بالملحق رقم (٣) المرافق لهذا القرار.

ويُستثنى من الخضوع لأحكام هذه المادة الأنشطة الضرورية لحماية الأمن الوطني والسلامة البحرية، والأنشطة التي تحددها الجهة المختصة لتنفيذ عمليتي الرصد والرقابة البيئية للمنطقة المحمية.

مادة (٥)

يُعاقب كل من يخالف حكم المادة (٤) من هذا القرار بالعقوبة المنصوص عليها في المادة (١١) من المرسوم بقانون رقم (٢) لسنة ١٩٩٥ بشأن حماية الحياة الفطرية.

مادة (٦)

يلغى القرار رقم (٨) لسنة ٢٠٠٧ بشأن اعتبار هير بولثامة محمية بحرية طبيعية.

مادة (٧)

على الرئيس التنفيذي للمجلس الأعلى للبيئة تنفيذ هذا القرار، ويُعمل به اعتباراً من اليوم التالي لتاريخ نشره في الجريدة الرسمية.

رئيس المجلس الأعلى للبيئة

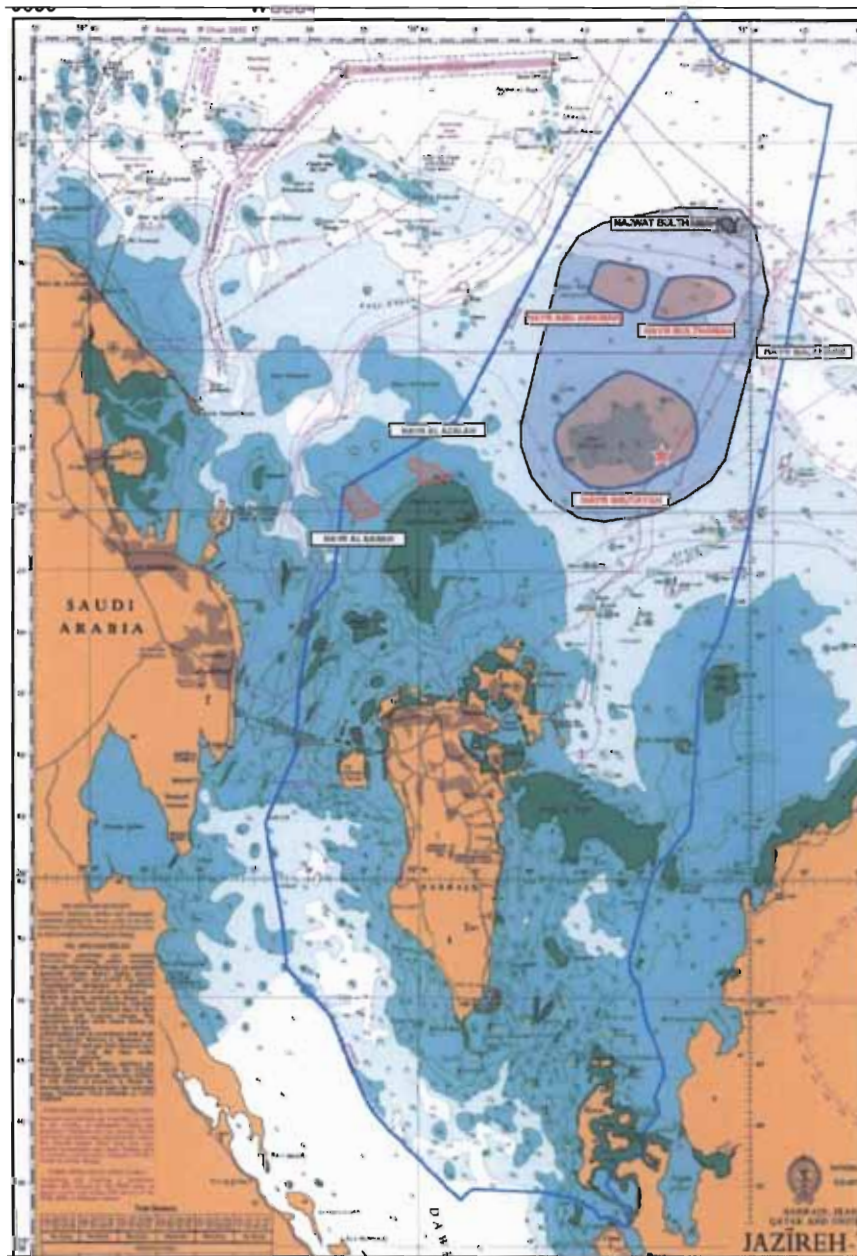
عبدالله بن حمد بن عيسى آل خليفة

صدر بتاريخ: ١٧ شوال ١٤٣٨ هـ

الموافق: ١١ يوليو ٢٠١٧ م

الملحق (١)

الموقع الجغرافي للمنطقة المحمية



الشكل (1): الموقع الجغرافي العام لمحمية هير بولثامة وهير شنتية وهير بوعمامة

الملحق (٢)

الإحداثيات الجغرافية لمحمية هير بولثامة وهير شتية وهير بوعمامة

الإحداثيات الجغرافية لمحمية هير بولثامة وهير شتية وهير بوعمامة

هير بولثامة (المساحة ٥٨,٧ كم^٢)

Station	Utm_X	Utm_Y	X	Y
Centre	491214.9216	2963330.5826	50° 54' 41.82"E	26° 47' 28.92"N
BT 1	485362.2964	2960415.7335	50° 51' 09.97"E	26° 45' 54.00"N
BT 2	486670.0428	2964322.7124	50° 51' 57.18"E	26° 48' 01.04"N
BT 3	487788.4808	2966078.5916	50° 52' 37.62"E	26° 48' 58.15"N
BT 4	490673.6195	2966522.3627	50° 54' 22.13"E	26° 49' 12.65"N
BT 5	494205.1784	2966256.6165	50° 56' 30.07"E	26° 49' 04.08"N
BT 6	496537.4886	2965139.3000	50° 57' 54.58"E	26° 48' 27.79"N
BT 7	497716.1984	2963768.2443	50° 58' 37.28"E	26° 47' 43.24"N
BT 8	497396.6401	2962830.3016	50° 58' 25.71"E	26° 47' 12.75"N
BT 9	495833.3244	2961864.0038	50° 57' 29.11"E	26° 46' 41.33"N
BT 10	490299.8011	2960271.0882	50° 54' 08.76"E	26° 45' 49.45"N
BT 11	487577.4889	2959976.1387	50° 52' 30.20"E	26° 45' 39.79"N

هير شتية (المساحة ٢٧٤,٢ كم^٢)

Station	Utm_X	Utm_Y	X	Y
Centre	481357.4518	2942990.9425	50° 48' 45.88"E	26° 36' 27.45"N
SH 1	470713.9267	2943627.4751	50° 42' 20.96"E	26° 36' 47.49"N
SH 2	472060.9203	2945532.9779	50° 43' 09.52"E	26° 37' 49.52"N
SH 3	478294.0544	2950875.2630	50° 46' 54.63"E	26° 40' 43.56"N
SH 4	481081.1663	2952165.8217	50° 48' 35.40"E	26° 41' 25.66"N
SH 5	482866.5290	2951900.6856	50° 49' 40.02"E	26° 41' 17.12"N
SH 6	488657.7594	2949177.3612	50° 53' 09.66"E	26° 39' 48.81"N
SH 7	491066.4861	2946980.3606	50° 54' 36.86"E	26° 38' 37.47"N
SH 8	491951.9892	2944728.8739	50° 55' 08.94"E	26° 37' 24.30"N
SH 9	491995.3514	2941767.6828	50° 55' 10.58"E	26° 35' 48.05"N
SH 10	491024.5281	2939647.8038	50° 54' 35.53"E	26° 34' 39.12"N
SH 11	483802.8212	2935517.7345	50° 50' 14.65"E	26° 32' 24.64"N

SH 12	479024.7931	2934685.9370	50° 47' 22.03"E	26° 31' 57.38"N
SH 13	475764.6605	2935007.6571	50° 45' 24.20"E	26° 32' 07.65"N
SH 14	472132.0675	2937796.0412	50° 43' 12.71"E	26° 33' 38.04"N
SH 15	470597.2766	2941722.6207	50° 42' 16.90"E	26° 35' 45.56"N
هيربوعامة (المساحة ٤٨,٦ كم^٢)				
Station	Utm_X	Utm_Y	X	Y
Centre	480486.4046	2965131.043	50° 48' 13.15" E	26° 48' 27.05" N
BA 1	475627.3168	2964205.337	50° 45' 17.21" E	26° 47' 56.69" N
BA 2	477054.8395	2967770.254	50° 46' 8.68" E	26° 49' 52.65" N
BA 3	477627.5921	2968508.715	50° 46' 29.38" E	26° 50' 16.68" N
BA 4	478877.4029	2968653.299	50° 47' 14.66" E	26° 50' 21.45" N
BA 5	483981.3826	2967626.476	50° 50' 19.64" E	26° 49' 48.32" N
BA 6	484477.9916	2967028.846	50° 50' 37.66" E	26° 49' 28.92" N
BA 7	484605.3005	2965461.771	50° 50' 42.34" E	26° 48' 37.99" N
BA 8	483962.6353	2962279.577	50° 50' 19.21" E	26° 46' 54.53" N
BA 9	482950.532	2961365.884	50° 49' 42.60" E	26° 46' 24.79" N
BA 10	481775.4386	2961357.713	50° 49' 0.04" E	26° 46' 24.47" N
BA 11	476682.1662	2963379.876	50° 45' 55.47" E	26° 47' 29.92" N
الحزام الحاجز (المساحة ٩٦٥,٧ كم^٢)				
Station	Utm_X	Utm_Y	X	Y
Centre	484236.8344	2953680.922	50° 50' 29.52"E	26° 42' 15.05"N
OB 1	489106.4545	2976581.8919	50° 53' 25.04"E	26° 54' 39.58"N
OB 2	498466.8052	2976390.9780	50° 59'04.41"E	26° 54' 33.52"N
OB 3	500836.7787	2973537.2664	51° 00' 30.33"E	26° 53' 00.77"N
OB 4	502865.9876	2964028.9735	51° 01' 43.81"E	26° 47' 51.71"N
OB 5	496373.3320	2938900.4850	50° 57' 48.90"E	26° 34' 14.92"N
OB 6	494243.6727	2935790.9294	50° 56' 31.97"E	26° 32' 33.82"N
OB 7	490384.3536	2933174.0212	50° 54' 12.56"E	26° 31' 08.68"N

OB 8	485709.4241	2930895.4070	50° 51' 23.74"E	26° 29' 54.47"N
OB 9	478145.3037	2929632.1279	50° 46' 50.56"E	26° 29' 13.06"N
OB 10	474305.2543	2930204.1488	50° 44' 31.81"E	26° 29' 31.42"N
OB 11	469799.4559	2933013.3363	50° 41' 48.80"E	26° 31' 02.41"N
OB 12	467173.3431	2936327.7802	50° 40' 13.61"E	26° 32' 49.94"N
OB 13	465666.2369	2940895.0654	50° 39' 18.70"E	26° 35' 18.26"N
OB 14	465686.7093	2944134.1518	50° 39' 19.12"E	26° 37' 03.55"N
OB 15	471671.8124	2968226.3222	50° 42' 53.61"E	26° 50' 07.12"N
OB 16	474348.3063	2972317.8182	50° 44' 30.28"E	26° 52' 20.29"N
OB 17	478030.9086	2974302.1651	50° 46' 43.63"E	26° 53' 25.01"N

نطاق الأنشطة البشرية في محمية هير بونثامة وهير شنية وهير بوعمامة
الملحق (3)

الفئة الثانية (الحزام الحاجز)	الفئة الأولى (هير بونثامة وهير شنية وهير بوعمامة)	النشاط	الفئة
يسمح بمزاواته شريطة الحصول على ترخيص من إدارة الثروة السمكية التابعة لوزارة شؤون البلديات والتخطيط العمراني يحدد المؤهلات الفنية للغواصين، وطرق ومواقع جمع المحار، ومواسم جمع المحار، وأنواع المحار والعدد الأقصى من المحار المسموح بجمعه.	يسمح بمزاواته شريطة الحصول على ترخيص من إدارة الثروة السمكية التابعة لوزارة شؤون البلديات والتخطيط العمراني يحدد المؤهلات الفنية للغواصين، وطرق ومواقع جمع المحار، ومواسم جمع المحار، وأنواع المحار والعدد الأقصى من المحار المسموح بجمعه.	جمع محار اللؤلؤ	جمع المحار
مسموح	مسموح	الصيد بواسطة السنارة (الحدائق)	الصيد البحري

الفئة	النشاط	الفئة الاولى (هير بولنامة و هير شتية و هير بوعمامة)	الفئة الثانية (الحزام الحاجز)
	الصيد باستخدام المتفجرات، وشباك الألياف الصناعية (النايلون)، وشباك البريسم (المتعدد الألياف) ذو الطبقتين أو أكثر، والخية، والبنادق البحرية	محظور	محظور
	الصيد بواسطة الشباك العائمة التي لا تحظرها التشريعات الأخرى	مسموح	مسموح
	الصيد بواسطة شبك الجر القاعي (الكراف)	محظور	تقيد مزاولته بالحصول على ترخيص خاص من إدارة الثروة السمكية التابعة لوزارة شؤون البلديات والتخطيط العمراني، والمجلس الأعلى للبيئة.

الفئة	النشاط	الفئة الأولى (هير بولثامة وهير شتية وهير بوعمامة)	الفئة الثانية (الحزام الحاجز)
	الصيد بواسطة القراقير	مسموح	مسموح
الأنشطة العمرانية	الرمم (الدفان) البحري	محظور	محظور
	التجريف (الحفر) البحري	محظور	محظور
الملاحة البحرية	رسو القوارب والسفن الخشبية	مسموح	مسموح
	عبور الناقلات الكبيرة	مسموح	مسموح
	رسو الناقلات الكبيرة	محظور إلا في الحالات التي تقتضيها متطلبات السلامة البحرية، وبموافقة	مسموح

الفئة	النشاط		الفئة
		من شئون الموائى والمجلس الأعلى للبيئة.	
	تصريف مياه التوازن	محظور إلا في الحالات التي تقتضيها متطلبات السلامة البحرية، وبموافقة من شئون الموائى والمجلس الأعلى للبيئة.	
استخراج النفط والغاز	١. المسوحات الجيولوجية والجيوفيزيائية	النشاط مقيد بالآتي: ١- إجراء دراسة تقويم أثر بيئي شاملة وملزمة. ٢- الحصول على ترخيص من الجهة المختصة.	النشاط مقيد بالآتي: ١- إجراء دراسة تقويم أثر بيئي شاملة وملزمة. ٢- الحصول على ترخيص من الجهة المختصة.
	٢- حفر الآبار الاستكشافية	النشاط مقيد بالآتي: ١- إجراء دراسة تقويم أثر بيئي شاملة وملزمة.	النشاط مقيد بالآتي: ١- إجراء دراسة تقويم أثر بيئي شاملة وملزمة.

الفئة الأولى
(هيدروكربونات وهيدروكربونات وهيدروكربونات)
بوعمامة

الفئة الثانية
(الحزام الحاجز)

الفئة	النشاط	الفئة	النشاط	الفئة
الفئة الثانية (الحزام الحاجز)	الفئة الاولى (هير بونائمة وهير شتية وهير بوعمامة)	الفئة الثانية (الحزام الحاجز)	الفئة الاولى (هير بونائمة وهير شتية وهير بوعمامة)	الفئة الثانية (الحزام الحاجز)
٢- الحصول على ترخيص من الجهة المختصة.	٢- الحصول على ترخيص من الجهة المختصة.	٢- الحصول على ترخيص من الجهة المختصة.	٢- الحصول على ترخيص من الجهة المختصة.	٢- الحصول على ترخيص من الجهة المختصة.
٣- التنسيق مع وزارة الثقافة عند عرض القواطع الاستكشافية.	٣- التنسيق مع وزارة الثقافة عند عرض القواطع الاستكشافية.	٣- التنسيق مع وزارة الثقافة عند عرض القواطع الاستكشافية.	٣- التنسيق مع وزارة الثقافة عند عرض القواطع الاستكشافية.	٣- التنسيق مع وزارة الثقافة عند عرض القواطع الاستكشافية.
النشاط مقيد بالآتي:	النشاط مقيد بالآتي:	النشاط مقيد بالآتي:	النشاط مقيد بالآتي:	النشاط مقيد بالآتي:
١- إجراء دراسة تقويم أثر بيئي شاملة وملزمة.	١- إجراء دراسة تقويم أثر بيئي شاملة وملزمة.	١- إجراء دراسة تقويم أثر بيئي شاملة وملزمة.	١- إجراء دراسة تقويم أثر بيئي شاملة وملزمة.	١- إجراء دراسة تقويم أثر بيئي شاملة وملزمة.
٢- الحصول على ترخيص من الجهة المختصة.	٢- الحصول على ترخيص من الجهة المختصة.	٢- الحصول على ترخيص من الجهة المختصة.	٢- الحصول على ترخيص من الجهة المختصة.	٢- الحصول على ترخيص من الجهة المختصة.
٣- التنسيق مع وزارة الثقافة قبل تحديد مواقع الآبار ومنصات الإنتاج.	٣- التنسيق مع وزارة الثقافة قبل تحديد مواقع الآبار ومنصات الإنتاج.	٣- التنسيق مع وزارة الثقافة قبل تحديد مواقع الآبار ومنصات الإنتاج.	٣- التنسيق مع وزارة الثقافة قبل تحديد مواقع الآبار ومنصات الإنتاج.	٣- التنسيق مع وزارة الثقافة قبل تحديد مواقع الآبار ومنصات الإنتاج.
يسمح بمزاوته شريطة عدم الإضرار بالبيئة البحرية، والالتزام باشتراطات السلامة البحرية.	يسمح بمزاوته شريطة عدم الإضرار بالبيئة البحرية، والالتزام باشتراطات السلامة البحرية.	يسمح بمزاوته شريطة عدم الإضرار بالبيئة البحرية، والالتزام باشتراطات السلامة البحرية.	يسمح بمزاوته شريطة عدم الإضرار بالبيئة البحرية، والالتزام باشتراطات السلامة البحرية.	يسمح بمزاوته شريطة عدم الإضرار بالبيئة البحرية، والالتزام باشتراطات السلامة البحرية.
١- الرياضات المائية	١- الرياضات المائية	١- الرياضات المائية	١- الرياضات المائية	١- الرياضات المائية

الفئة	النشاط	الفئة الأولى (هير بولثامة وهير شنية وهير بوعمامة)	الفئة الثانية (الحزام الحاجز)	الفئة
	٢- الجولات الترفيهية البحرية ذات الطابع التجاري	يسمح بمزاواته شريطة الحصول على ترخيص من هيئة السياحة والمعارض يحدد مواعيت الرحلات البحرية ومواقع رسو السفن واشتراطات السلامة والمؤهلات الفنية للمنظمين لتلك الرحلات.	يسمح بمزاواته شريطة عدم الإضرار بالبيئة البحرية.	
	٣- الغوص الترفيهي	يسمح بمزاواته شريطة الحصول على ترخيص من هيئة السياحة والمعارض يحدد المؤهلات الفنية للغواصين ومواقع الغوص واشتراطات السلامة.	يسمح بمزاواته شريطة عدم الإضرار بالبيئة البحرية.	
البحث العلمي	جمع العينات وأخذ القياسات البيولوجية والفيزيوكيميائية والجيولوجية	يسمح بمزاواته شريطة الحصول على ترخيص من الجهة المختصة يحدد المؤشرات البيئية وعدد العينات ومواقع ومواسم الجمع.	يسمح بمزاواته شريطة الحصول على ترخيص من الجهة المختصة يحدد المؤشرات البيئية وعدد العينات ومواقع ومواسم الجمع.	